

**Garnelen aus Sri Lanka – Teil 1a Kottawa
August 2009**

Herkunft: Kai Alexander Quante, Sammlung Dezember 2008

Die untersuchten Tiere stammen von drei Fundstellen um Kottawa, südwestlich des Sinharaja-Forest. FO 1 (KB) Brücke bei Kottawa, FO2 (KF) Kottawa Forest, FO 3 (KO) Kottawa. KF und KO sind identisch. An FO 1 wurde innerhalb der untersuchten Tiere eine Art festgestellt, an den FO 2 und 3 jeweils zwei Arten.

***Caridina cf. propinqua* De Man, 1908**

Caridina propinqua wurde erstmalig von Da Silva 1982 für Sri Lanka erwähnt und gilt generell als sehr variabel. Sie scheint dabei ein großes Verbreitungsgebiet zu besitzen. In Sri Lanka ist sie bislang nur aus dem südwestlichen Küstenbereich offiziell belegt. Da Silva vermerkt eine Eigröße von 0,43-0,47 x 0,33-0,33.

Die untersuchten Tiere haben eine sehr große Ähnlichkeit mit *C. propinqua*. Die Rostrumlängen lagen mit einer Ausnahme (Ende 1.AB) generell innerhalb des 2. Antennenbasissegmentes.

Bandbreiten der Rostrumformel:

5-7 + 9-12 / 3-6 (FO2)

5-6 +8-11 / 1-3 (FO3)

Genauer vermessen wurden 2 männliche Tiere und 2 weibliche Tiere, weitere 10 Exemplare wurden untersucht.

Ermittelte Daten:

Datum Herkunft	Dez. 08 KAQ Kottawa Forest	Dez. 08 KAQ Kottawa Forest	Dez. 08 KAQ Kottawa Forest	Dez. 08 KAQ Kottawa	De Silva 1982	De Silva 1982	Bouvier 1925
Exemplar	KF91	KF92	KF93	KO01	<i>C. costai</i>	<i>C. propinqua</i>	<i>C. propinqua</i>
Körperlänge			14	11	w 16-20, m 14-16	w12-14, m 10-12	
Geschlecht	m	w	w ov.	m			
Rostrumlänge	56	69	65	46	Mitte 3AB (3-4) 14-20 / 5-8	bis Ende 2AB (2-3) 14-17 / 2-3	(2-5) 12-18 / 1-3
Rostrumformel	5+12/3	5+11/5	5+11/6	6+11/2			
Rostrum	5-7 + 9-12 / 3-6			5-6 + 8-11 / 1-3			
Rostrum/AB1	1,19	1,35	1,41	1,12			
Rostrum/AB2	0,72	0,88	0,93	0,70			
Rostrum/AB3	0,57	0,73	0,73	0,55			
Stylocerit/AB1	0,77	0,82	0,87	0,78	<1AB	< 1AB	
Stylocerit/AB2	-0,35	-0,33	-0,25	-0,36			
PW	ohne	ohne		ohne	ca 90°		
carpus P1 L/B	2,5	#DIV/0!	2,9	2,5	1,9-2,45	2-3	
chela P1 L/B	1,8	#DIV/0!	2,5	2,7	1,75-2,40	2-3	
D/P P1	1,5	#DIV/0!	1,9	1,5	1,40-1,85	1,3-1,8	
carpus P2 L/B	4,7	6,6	7,3	6,5	4,55-5,75	7,0-8,5	
chela P2 L/B	2,8	3,5	4,0	3,8	2,15-2,85	3,2-4,2	
D/P P2	1,3	1,6	1,6	1,6	1,53-1,87	1,1-1,6	
D/p P3	3,4	#DIV/0!	6,8	3,6	4,3-5,6	2,3-3,1	3,5-2,8
Dornen DactylusP3	5+DK		4+DK	4DK	6-8 (4-6+DK)	5-6(3-4+DK)	4-6
D/p P5	3,4	#DIV/0!	3,2	3,1	m 4,5-4,8 w 4,3-5,3	m 2,4 w 2,6-2,7	2,38-2,7
Dornen DactylusP5	42		45	42	30-40	40-50	48-50
Epipoden	P1-2, P3 -	P1-2, 3-4-	P1-2, 3-	P1-2, 3-4 -		k.A. 1-2	
Telson dorsal	4P	3P	3P	3/4	5-7P	5P (4)	2-3P
Telson distal	3P	3P	3+4	3P	3-4P, innen länger	3P	
Mittelzahn	o	o	o	o	o	o	
Uropodenfalte	16/16	14	16	14	10-15	12-16	12-21
PL1 ai	ohne			ohne		ohne	
PAC	Dorn						
C/6S	1,72	2,07	2,20	1,89	w 0,67-0,78	w 0,68-0,73	
6S/C	0,58	0,48	0,45	0,53	m 0,69-0,78	m 0,67-0,85	0,69-0,80
6S/5S	1,81	1,93	1,83	1,96			
R/C	0,56	0,58	0,54	0,54			
AP/C	0,99	0,79	0,74	0,99	w 0,78-1,02 w 0,71-0,8	m 1,1 w 0,8-0,96	m 0,96, w 0,85
Eier			0,61 x 0,91				

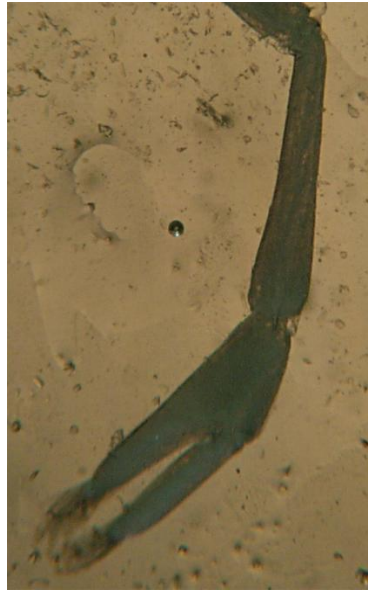
Bemerkungen:

Allen Tieren gemeinsam ist die relativ kleine Körpergröße von 11-14mm, wie sie auch in der Literatur angegeben ist. Bei allen Tieren wurden nur an den ersten beiden Beinpaaren vollausgebildete Epipoden festgestellt. Bei einigen waren am dritten, vereinzelt auch am vierten Beinpaar rudimentäre Reste zu erkennen. Mit wenigen Ausnahmen besitzt die Gattung *Caridina* an den ersten vier Beinpaaren voll ausgebildete Epipoden. Die männlichen Tiere besaßen keinen Appendix interna an den Endopoden des ersten Schwimmbeinpaares. Beide Merkmale treffen für die aus Sri Lanka bekannten Arten bislang nur auf *C. propinqua* zu. Die Rostrumlänge und weitestgehend auch die Rostrumformel entsprechen den Angaben aus der Literatur. Abweichungen bestehen in den Proportionen des Carapax zum 6. Abdomensegment. Untypisch für *C. propinqua* sind jedoch die großen Eier, eine Vermehrung in Süßwasser ist möglich. Bei den untersuchten Tieren scheint es sich daher um **eine bislang nicht bekannte Art** zu handeln, die jedoch *C. propinqua* sehr nahe steht. Andreas Karge, 20.08.2009 / Update 24.08.2009

Fotos



Kopf KF91



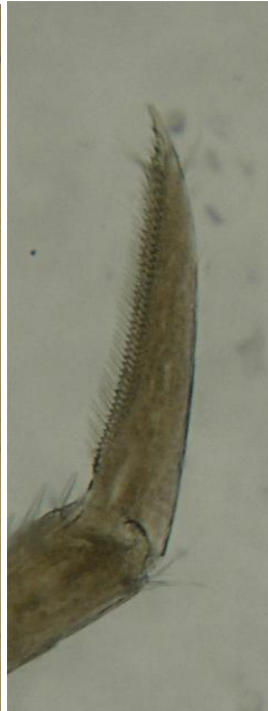
KF91 2. Beinpaar



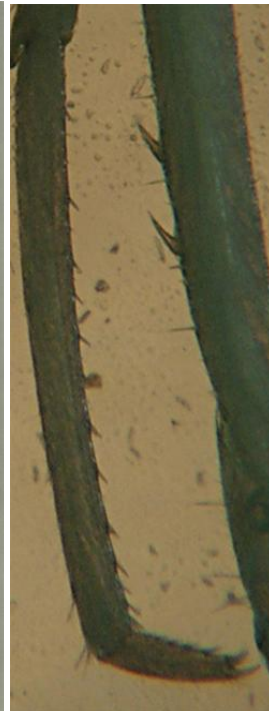
KF91 Endopod 1 ohne Ai



KF91 Endopod 2



KF91 Dactylus 5



KF91 3. Beinpaar



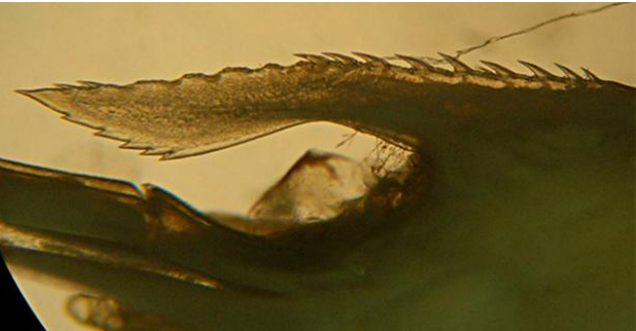
KF91 Telson



KF91 1. Beinpaar



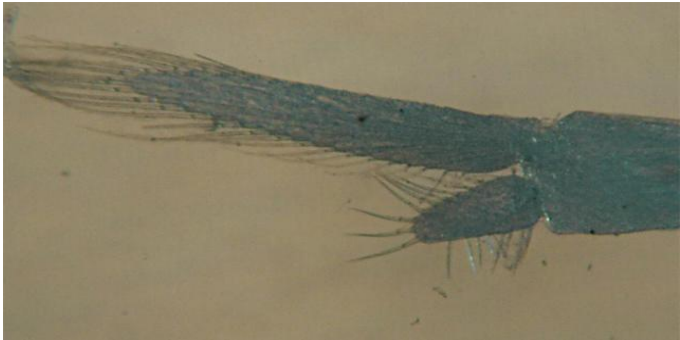
Rostrum KF93



übrige KFx



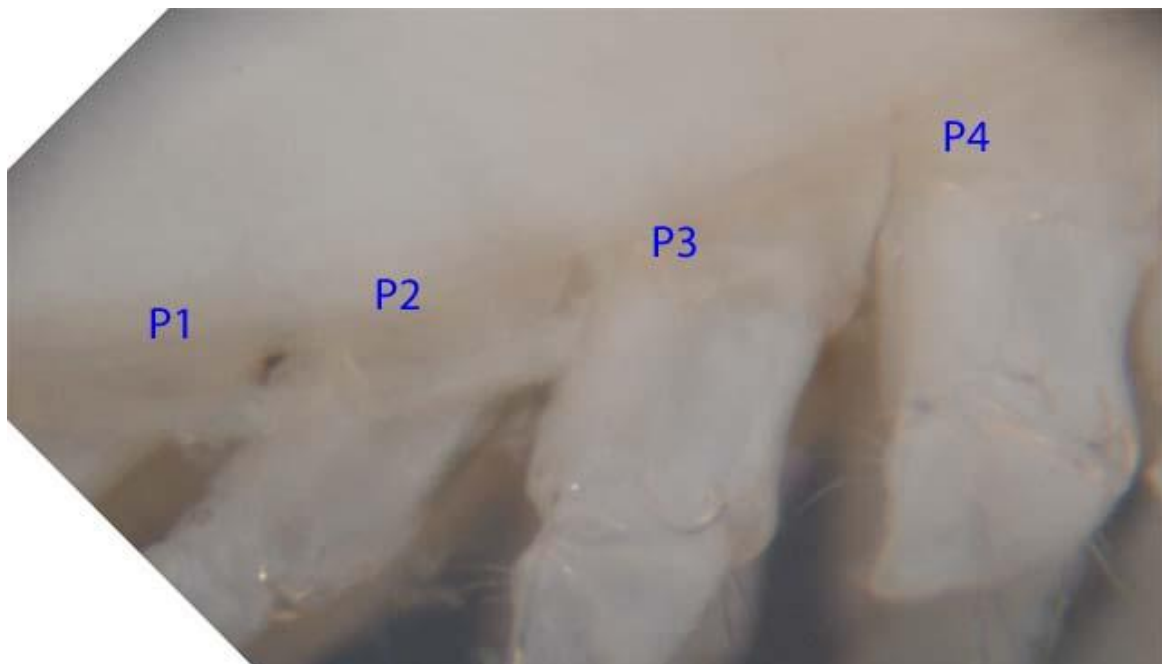
Rostrum KO01



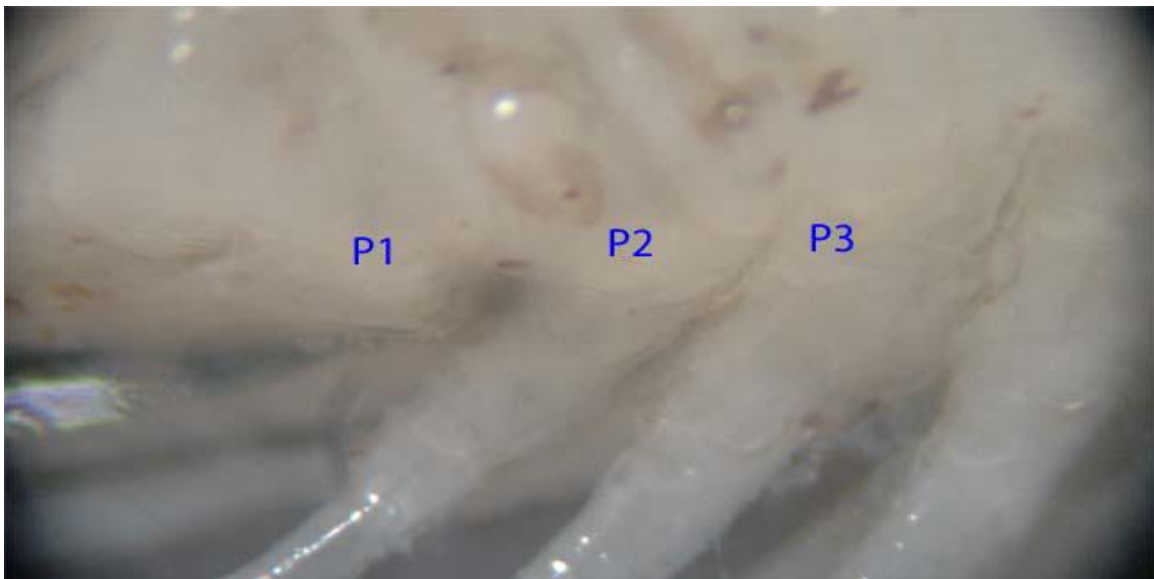
Endopoden ohne Ai KO01



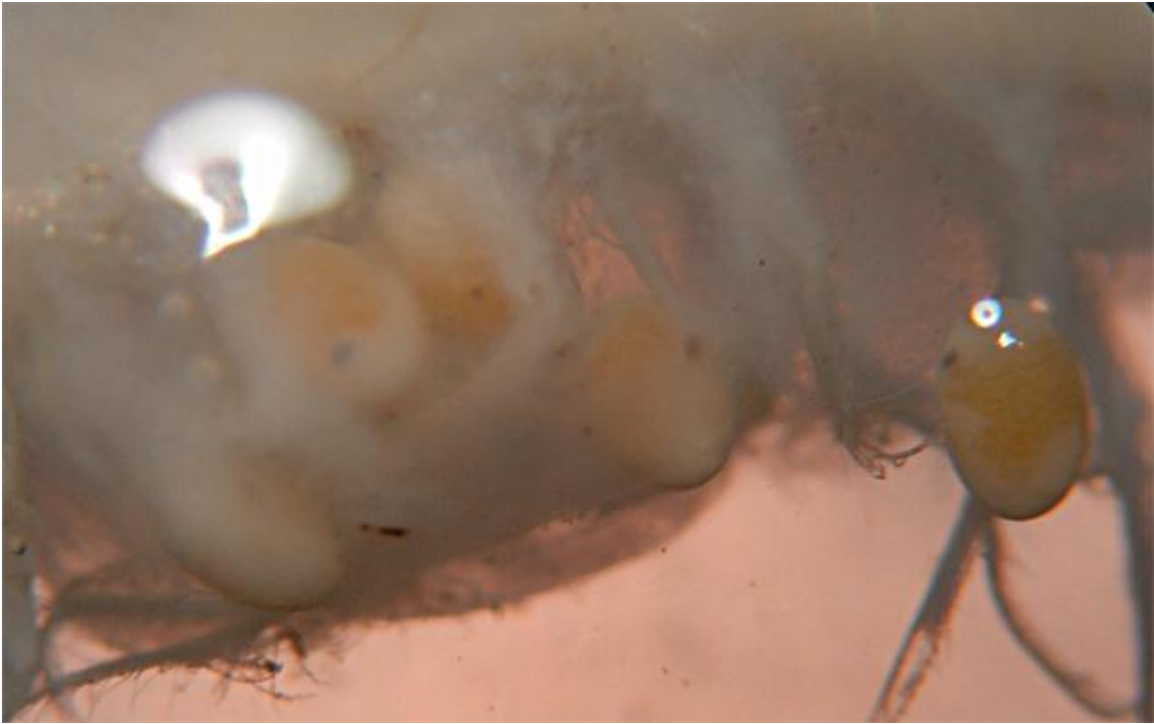
KF92 frischtot (identifiziert am P5 im Abdomen)



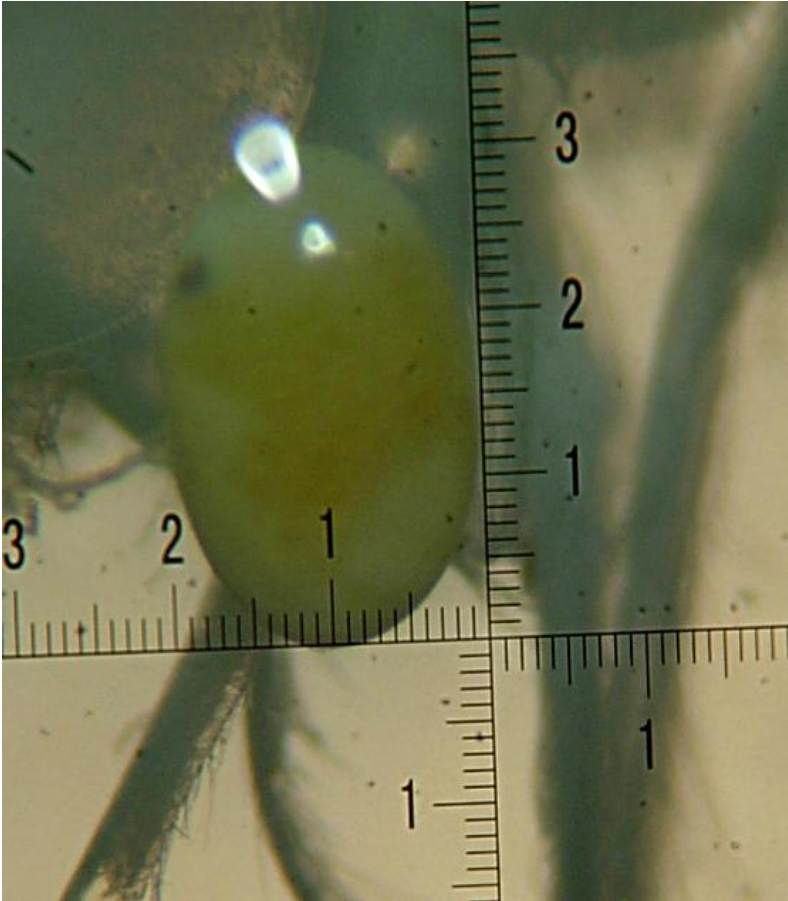
KF 91 Epipoden an P1-P2, reduziert an P3



KF93 Epipoden vollständig an P1-2, reduziert an P3, ohne an P4



KF93 Eier



KF93 Eigröße (1mm=3,3)