

Herkunft: Kai Alexander Quante, Sammlung Dezember 2008

Die untersuchten Tiere stammen vom Mündungsbereich des Bentota River an der Westküste.

Caridina gracilirostris De Man, 1892

Von den vorliegenden Exemplaren wurde nur ein männliches (KG02) an den Beinpaaren ausgemessen, da das Erscheinungsbild absolut typisch mit *C.gracilirostris* war und nur die weiteren bekannten Arten aus der Gruppe auszuschließen waren. Die Proportionen der Körpersegmente wurden dabei nicht betrachtet (#DIV/0!).

Ein Tier (KQ01) zur Analyse.

Ermittelte Daten:

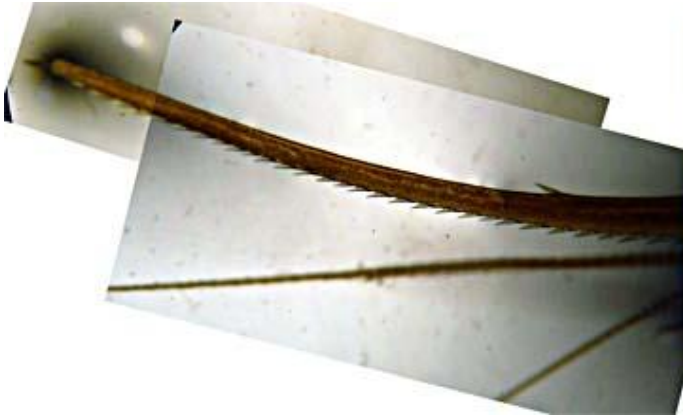
Herkunft	KAQ Bentota
Exemplar	KG02
Körperlänge	21
Geschlecht	m
Rostrumlänge	
Rostrumformel	0+9+1+1/38
Rostrum	
Rostrum/AB1	#DIV/0!
Rostrum/AB2	#DIV/0!
Rostrum/AB3	#DIV/0!
Stylocerit/AB1	#DIV/0!
Stylocerit/AB2	#DIV/0!
PW	ohne
carpus P1 L/B	1,9
chela P1 L/B	2,1
D/P P1	1,1
carpus P2 L/B	4,5
chela P2 L/B	2,8
D/P P2	1,4
D/p P3	3,6
Dornen DactylusP3	5+DK
D/p P5	3,9
Dornen DactylusP5	29
Epipoden	
Telson dorsal	5P
Telson distal	2P
Mittelzahn	o
Uropodenfalte	8
PL1 ai	ohne
PAC	
C/6S	#DIV/0!
6S/C	#DIV/0!
6S/5S	#DIV/0!
R/C	#DIV/0!
AP/C	#DIV/0!
Eier	

Bemerkungen:

Das Vorkommen von *C. gracilirostris* in Sri Lanka ist teilweise umstritten. Auch in der jüngeren Literatur wird Sri Lanka als Verbreitungsgebiet teilweise nicht angeführt. Der Autor hatte allerdings bereits 2007 einige Exemplare im Bentota nachweisen können.

Die nun vorliegenden Tiere entsprechen voll und ganz den Merkmalen von *C. gracilirostris* und bestätigen damit die Verbreitung auch in Sri Lanka.

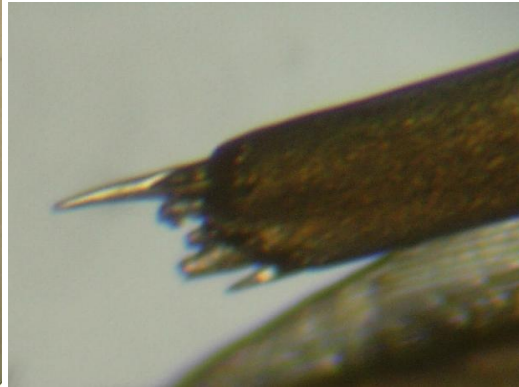
Das männliche Tier besaß keinen Appendix interna am ersten Schwimmbeinpaar, die Rostrumbezeichnung und alle übrigen untersuchten Merkmale entsprechen der Art. Bemerkenswert ist die enorme Größe (ohne Rostrum) insbesondere von weiblichen Tieren, das untersuchte Tier war mit 21mm eher klein..



Fotos

Kopf mit extrem langen Rostrum

KG02



KG02 1.Schwimmbein

2. Schwimmbein

Telson



Lebendfoto: KAQ