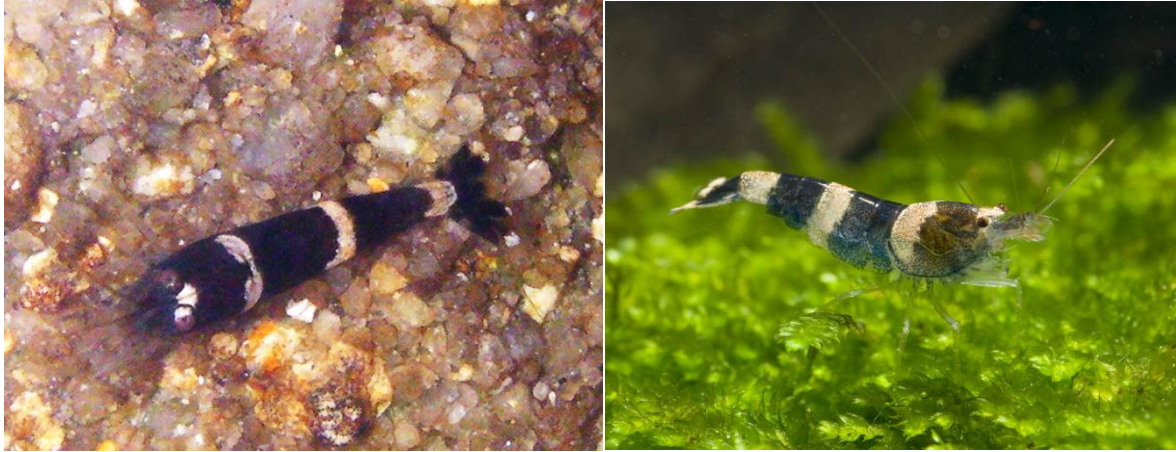


„Hummelbiene“



Herkunft: WP019, Provinz Zuhai, Henquin, 05. April 2009

N22xxx. E113xxx, 40m

zwei männliche, zwei weibliche Exemplare

Ermittelte Daten:

Datum	06.04.2009	07.04.2009	08.04.2009					Cai 1999	Cai 1999	Yam & Cai 2003
Herkunft	S1	S2	S3	Henqien H1	Henqien H2	Henqien H3	Henqien H4	C.cantonensis Yü, 1938	C.serrata Stimpson 1860	C.trifasciata
Exemplare	w	m	m	m	m	w	w			
Körperlänge	17,5	17	17	12	12	16	16			
Rostrumlänge	1/3 AB2	1/2 AB2	Ende AB1	1/2 AB2	1/2 AB2	1/3 AB2	Anfang AB2	litte AB2-Ende A	Ende AB1	Ende AB2
Rostrumformel	5 + 10 / 3	4 + 9 / 3	2 + 9 / 3	3 + 9 / 2	5 + 8 / 2	3 + 6 / 1	5 + 8 / 2	2-7 + 6-15 / 2-6	0-5 + 5-12 / 0-6	4 + 7-10 / 1-4
Rostrumausbildung				große Zähne	große Zähne	große Zähne	große Zähne			
Stylocerit/AB1	1/3 AB2	1/2 AB2	Anfang AB2	1/2 AB2	1/2 AB2	2/3 AB2	1/2 AB2	Mitte AB2	> AB1	>AB1
Stylocerit/AB2										
Scaphocerit L/B	#DIV/0!			#DIV/0!				3,3		2,8
PW								ohne Dorn	ohne Dorn	ohne Dorn
carpus P1 L/B	1,3	1,4	1,4	1,8	1,7		1,6	1,4	1,3	1,4-1,5
chela P1 L/B	1,9	2,0	2,2	2,4	2,3		2,3	2,2	2,0	2,0-2,1
D/P P1	0,6	0,9	0,7	1,0	1,0		1,0	1	<1	<1-1
carpus P2 L/B	5,2	5,2	5,2	6,5	6,3		6,3	5,5	5,5	5,4-5,9
chela P2 L/B	2,4	2,7	2,6	3,1	3,0		2,8	2	2,7	2,8-3,0
D/P P2	1,4	1,3	1,5	1,5	1,7		1,4	2	1,5	1,4-1,6
D/p P3	3,8	3,1	3,1	3,5	3,6		3,4	4,0	4,0	4,2-4,6
Dornen DactylusP3	4+DK	4+DK	4+DK	4+DK	4+DK		4+DK	3-5+DK	3-5+DK	4-5
D/p P5	3,7	3,6	3,8	3,7	2,7		3,6	4,2	3,5	4,5-4,8
Dornen DactylusP5	24+ / 38	29 / 39	41	33	32		33	32-40	30-35	29-30
Epipoden										
Telson dorsal	5P	4P	4P	5P	5P	5P	4P		5P	4P
Telson distal	4P	5P	4P	4P	4P	4P	4P	3-4P	3-4P	3-4P
Mittelzahn	x	x	x	x	x	x	x	x	x	x
Uropodenfalte	18	20	18	18	18		18	15-20	18-21	18-20
PL1 ai										
pre-anal Carina								rund ohne Dorn	rund ohne Dorn	ohne Dorn
C/6S	2,5	2,6	2,1	2,8	2,6		2,2			
6S/C	0,4	0,4	0,5	0,4	0,4		0,5			0,44
6S/5S	1,6	1,6	1,7	1,7	1,4		1,5			
R/C	0,3	0,3	0,4	0,39	0,38		0,34			
AP/C	0,00	0,00	0,00	0,52	0,53		0,51	0,7		0,52

Bemerkungen:

Die sehr attraktiven Tiere schienen rein äußerlich verwandtschaftlich in der Nähe anderer Hummelgarnelen (Lixi, Xingfeng Jiang) zu stehen. Die Untersuchung zeigte aber, dass es sich hier um eine Art handelt, die eindeutig der „serrata“-Gruppe zuzuordnen ist. Im Vergleich zu *C. cantonensis*, *C. serrata* und *C. trifasciata* zeigen die Tiere dabei jedoch deutliche Abweichungen in der Länge des Dactylus am dritten Beinpaar und in den Proportionen des Carpus am zweiten Beinpaar. Festgestellte Abweichungen am ersten Beinpaar müssen noch verifiziert werden. Die Endopoden der ersten Schwimmbeinpaare sind ungefaltet mit einem langen Appendix interna. Hervorzuheben wäre auch die dorsale Bedornung des Telson, dessen erstes Paar oft seitlich eingerückt ist. Insgesamt ähneln die

Tiere noch am ehesten *Caridina trifasciata* aus Hong Kong, vermutlich handelt es sich aber um eine neue, lokal nur äußerst begrenzt vorkommende Art. Weitere geeignete Gewässer in der Nähe des Fundortes sind nicht bekannt.

Möglicherweise stehen die Tiere zu der aquaristisch als „Bienengarnelen“ bekannten und ebenfalls noch unbeschriebenen Art aus Hong Kong verwandtschaftlich sehr nahe. Hier bleiben vergleichende Untersuchungen mit Bienengarnelen und deren Hochzuchtlinien abzuwarten. Sollte sich die enge Verwandtschaft bestätigen, wäre eine Hybridisierung denkbar und damit die Aussage einiger japanischer Züchter schlüssig, dass sie in der Vergangenheit Hummel- mit Bienengarnelen als Basis einiger Hochzuchtlinien verpaart hätten.

Andreas Karge, 14.06.2009

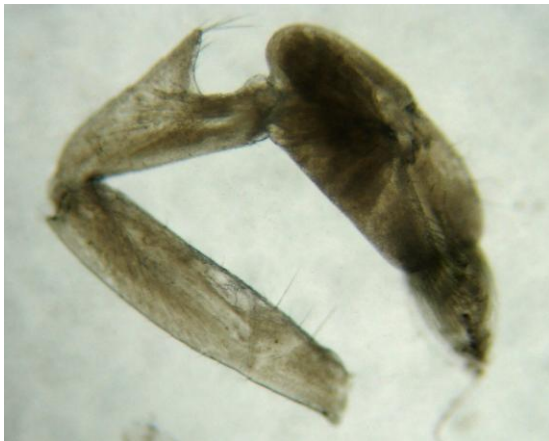
Fotos



Kopf H1



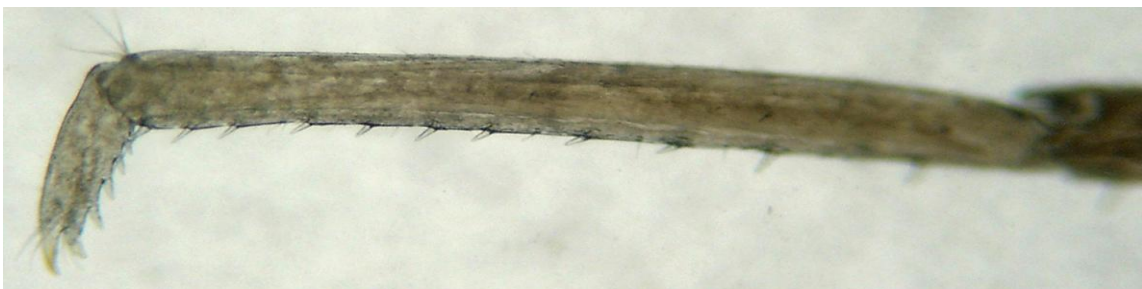
S3



P1 H1

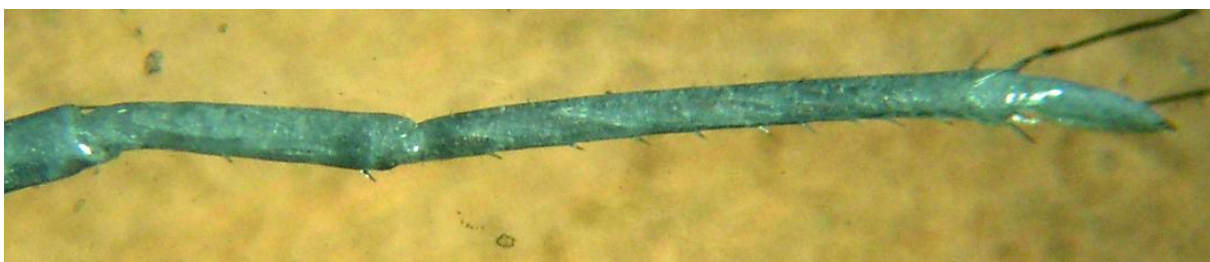


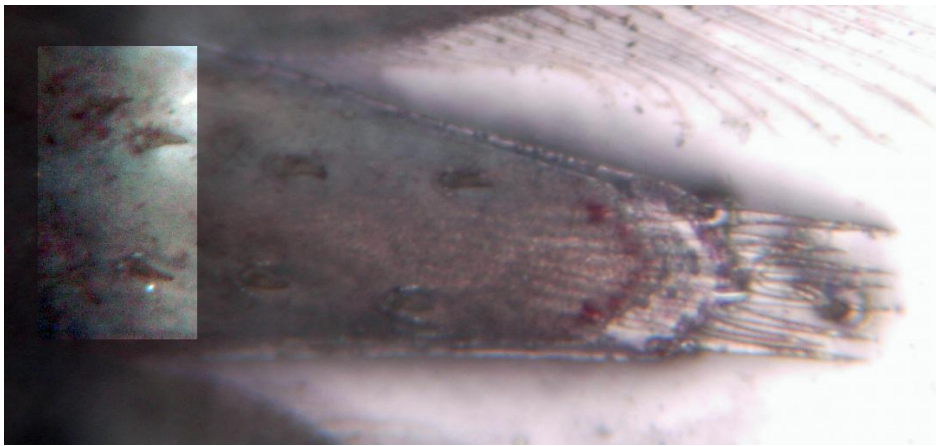
P2 H1



P3 H1

P5 H1





Telson H2



Endopoden 1 H2



H1



Kopf H4



Endopoden 2 H1

