

Caridina sp. Lantau

Herkunft: Lantau, Chris Lukhaup, August 2009

ein weibliches Exemplar, ein weiteres zur Analyse, 5 weitere noch nicht

Ermittelte Daten:

Datum	06.04.2009	07.04.2009	08.04.2009	Sept 09	1999	1999	2003
Herkunft	S1	S2	S3	Lantau	C.cantonensis Yü, 1938	C.serrata Stimpson 1860	C.trifasciata
Exemplare	w	m	m	w			
Körperlänge	17,5	17	17	13,5			
Rostrumlänge	1/3 AB2	1/2 AB2	Ende AB1	Ende AB1	itte AB2-Ende AB1	Ende AB1	Ende AB2
Rostrumformel	5 + 10 / 3	4 + 9 / 3	2 + 9 / 3	2 + 8 / 3	2-7 + 6-15 / 2-6	0-5 + 5-12 / 0-6	4 + 7-10 / 1-4
Rostrumausbildung							
Stylocerit/AB1	1/3 AB2	1/2 AB2	Anfang AB2	1,17	Mitte AB2	> AB1	>AB1
Stylocerit/AB2				0,82			
Scaphocerit L/B					3,3		2,8
PW				ohne Dorn	ohne Dorn	ohne Dorn	ohne Dorn
carpus P1 L/B	1,3	1,4	1,4	1,9	1,4	1,3	1,4-1,5
chela P1 L/B	1,9	2,0	2,2	2,4	2,2	2,0	2,0-2,1
D/P P1	0,6	0,9	0,7	0,9	1	<1	<1-1
carpus P2 L/B	5,2	5,2	5,2	6,1	5,5	5,5	5,4-5,9
chela P2 L/B	2,4	2,7	2,6	2,1	2	2,7	2,8-3,0
D/P P2	1,4	1,3	1,5	1,6	2	1,5	1,4-1,6
D/p P3	3,8	3,1	3,1	3,6	4,0	4,0	4,2-4,6
Dornen DactylusP3	4+DK	4+DK	4+DK	3+DK	3-5+DK	3-5+DK	4-5
D/p P5	3,7	3,6	3,8	4,0	4,2	3,5	4,5-4,8
Dornen DactylusP5	24+ / 38	29 / 39	41	26	32-40	30-35	29-30
Epipoden				P1-4			
Telson dorsal	5P	4P	4P	4P		5P	4P
Telson distal	4P	5P	4P	4P	3-4P	3-4P	3-4P
Mittelzahn	x	x	x	x	x	x	x
Uropodenfalte	18	20	18	21	15-20	18-21	18-20
PL1 ai							
pre-anal Carina				rund o.D.	rund ohne Dorn	rund ohne Dorn	ohne Dorn
C/6S	2,5	2,6	2,1	2,6			
6S/C	0,4	0,4	0,5	0,4			0,44
6S/5S	1,6	1,6	1,7	1,3			
R/C	0,3	0,3	0,4	0,25			
AP/C	0,00	0,00	0,00	0,41	0,7		0,52

Bemerkungen:

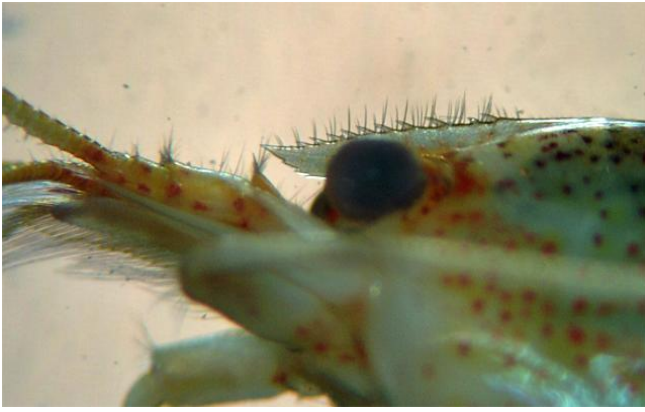
Das untersuchte Tier gehört aufgrund des langen Stylozeriten und den orbitalen Rostrumzähnen eindeutig zur „serrata-Gruppe“. Aufgrund der Rostrumlänge bzw. der Bedornung am 5. Dactylus kommen nur *C. serrata* und *C. cantonensis* in die engere Auswahl. Durch das kurze Rostrum und den Proportionen von Palm und Dactylus am 1. Beinpaar ist das Tier insgesamt *C. serrata* zuzurechnen.

Abweichungen liegen an den Proportionen des 1. und 2. Carpus, 2. Chela und am 5. Beinpaar zu erkennen. Auch die Bedornung am 5. Dactylus ist mit 26 sehr gering. Dabei ist allerdings zu berücksichtigen, dass es sich offenbar um ein noch nicht voll ausgewachsenes weibliches Exemplar handelt und die Bandbreite von *C. serrata* mglw. höher ist als in der Revision von Y.Cai angegeben. Die Lebendfärbung entspricht ebenfalls *C. serrata*. Zum Vergleich sind auch Exemplare von *C. serrata* aus Hong Kong Island angeführt, die ebenfalls in einigen Merkmalen abweichen.

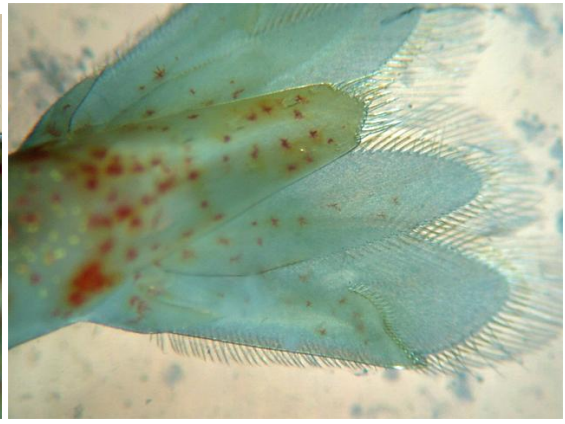
Caridina serrata ist bislang nur von Hong Kong Island belegt und gilt hier als endemisch. Dies wäre der erste Nachweis von der Nachbarinsel Lantau.

Andreas Karge

Fotos



Kopf C. sp. Lantau



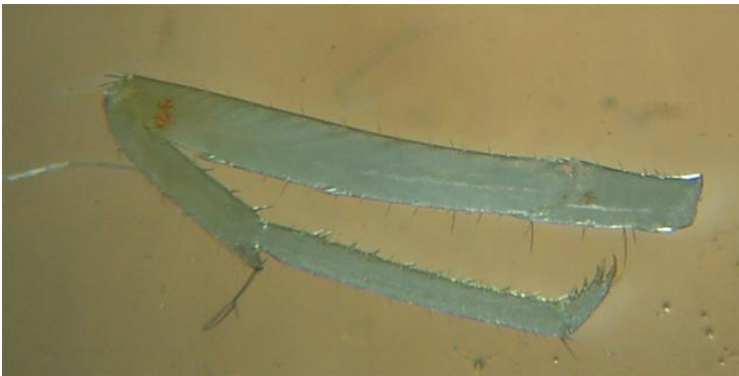
Telson



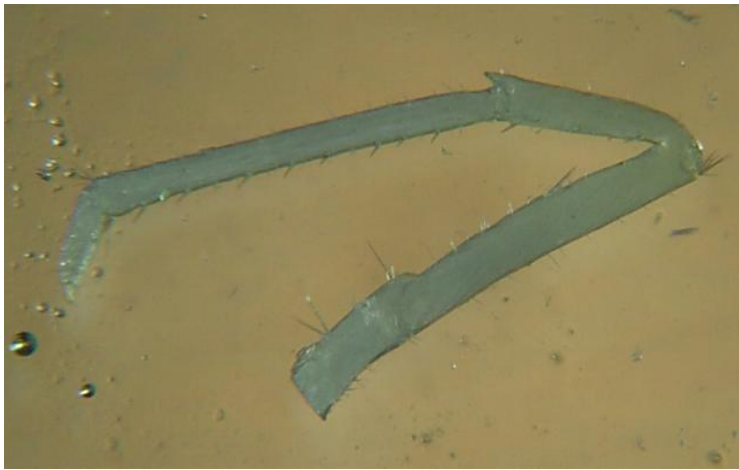
1. Beinpaar



2. Beinpaar



3. Beinpaar



5. Beinpaar

Zum Vergleich *Caridina serrata*



S1



S3

